

WOJEWÓDZKI FUNDUSZ OCHRONY ŚRODOWISKA I GOSPODARKI WODNEJ 1993–2002

W 2003 minie 10 lat funkcjonowania Wojewódzkich Funduszy Ochrony Środowiska i Gospodarki Wodnej jako instytucji ochrony środowiska posiadających osobowość prawną.

W czerwcu 1993 roku weszła w życie zmiana ustawy o ochronie i kształtowaniu środowiska, która nadała osobowość prawną wojewódzkim funduszom ochrony środowiska i gospodarki wodnej oraz powołała gminne fundusze ochrony środowiska i gospodarki wodnej. Działalność rozpoczęło wówczas 49 wojewódzkich funduszy, z czego na terenie Wielkopolski działało pięć: w Kaliszu, Koninie, Lesznie, Pile i w Poznaniu.

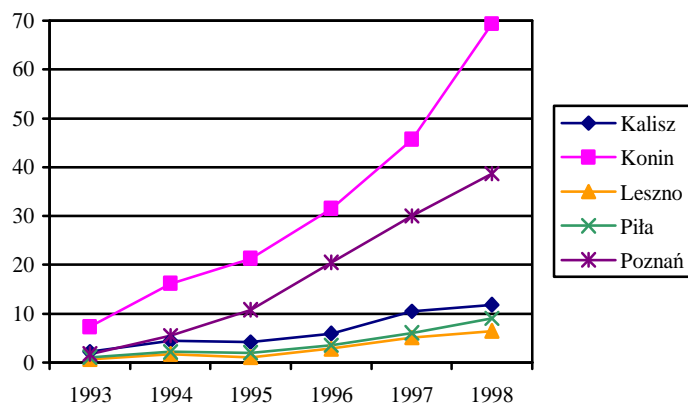
System finansowania ochrony środowiska miał więc szczebel centralny, wojewódzki – funkcjonujący jako jednostki z osobowością prawną oraz gminny, gdzie środki funduszu stanowiły dochód gminy, gromadzony na odrębnym koncie i wydatkowany wyłącznie na cele wskazane w ustawie o ochronie i kształtowaniu środowiska.

Funkcjonujące na obecnym terenie Wielkopolski wojewódzkie fundusze dysponowały środkami różnej wielkości, wydatkowanymi na pożyczki i dotacje wspierające przedsięwzięcia inwestycyjne i pozainwestycyjne. Strukturę form pomocy przedstawia tabela 1, a pomoc według kierunków finansowania tabela nr 2.

Tabela 1.

Struktura form pomocy finansowej ze środków wojewódzkich funduszy ochrony środowiska i gospodarki wodnej w Kaliszu, Koninie, Lesznie, Pile i Poznaniu w latach 1993–1998 [w zł]

rok	1993	1994	1995	1996	1997	1998
Kalisz	2.087.205	4.420.177	4.205.790	5.892.956	10.496.700	11.850.569
pożyczki	0	3.482.462	3.395.137	4.537.686	7.739.000	9.594.614
dotacja	2.087.205	923.715	757.903	946.520	1.712.400	1.697.638
umorzenia	0	14.000	53.750	408.750	1.045.300	548.750
dopłaty	0	0	0	0	0	9.567
% pomocy bezzwrotnej	100	21	18	23	26	19
Konin	7.290.959	16.062.387	21.280.250	31.471.125	45.609.288	69.331.955
pożyczki	0	9.293.000	15.942.500	22.076.450	25.185.500	39.281.350
dotacja	7.290.959	6.769.387	5.337.750	9394.675	16.671.366	24.054.525
umorzenia	0	0	0	0	3.752.422	5.991.159
dopłaty	0	0	0	0	0	4.921
% pomocy bezzwrotnej	100	42	25	30	45	43
Leszno	711.048	1.784.500	1.160.500	2.817.649	5.111.200	6.379.040
pożyczki	0	1.242.000	986.000	2.438.800	4.192.300	5.363.500
dotacja	711.048	542.500	170.000	368.849	846.400	801.040
umorzenia	0	0	4.000	10000	72.500	214.500
dopłaty	0	0	0	0	0	0
% pomocy bezzwrotnej	100	30	15	13	18	16
Piła	1.160.400	2.250.700	2.047.208	3.546.370	6.022.071	8.979.230
pożyczki	0	1.345.000	1.324.300	1.952.522	3.927.094	6.116.236
dotacja	1.160.000	905.700	722.908	1.179.248	1.821.977	2.330.994
umorzenia	0	0	0	414.600	273.000	532.000
dopłaty	0	0	0	0	0	0
% pomocy bezzwrotnej	100	40	35	45	35	32
Poznań	1.712.845	5.548.100	10.802.350	20.593.595	30.029.239	38.684.563
pożyczki	0	3.242.500	6.955.800	12.748.200	18.305.300	24.056.000
dotacja	1.712.845	2.305.600	2.116.800	4.202.700	5.450.700	8.187.200
umorzenia	0	0	1.729.750	3.642.695	6.273.239	6.318.060
dopłaty	0	0	0	0	0	123.303
% pomocy bezzwrotnej	100	41	36	38	39	38



Dynamika wzrostu wartości pomocy finansowej w latach 1993–1999 ze środków Wojewódzkiego Funduszu Ochrony Środowiska i Gospodarki Wodnej w Kaliszu, Koninie, Lesznie, Pile i Poznaniu /mln zł/

Tabela 2.
Pomoc finansowa ze środków Wojewódzkich Funduszy Ochrony Środowiska i Gospodarki Wodnej w Kaliszu, Koninie, Lesznie, Pile i w Poznaniu według kierunków /w zł/**

rok	1993	1994	1995	1996	1997	1998
Kalisz	2.087.205	4.099.200	4.153.040	5.484.206	9.451.400	11.292.252
ochrona powietrza		939.000	872.600	2.443.580	3.041.600	1.482.014
ochrona wód		2.844.460	2.501.537	2.221.865	4.525.300	8.104.922
gospodarka wodna		201.500	269.980	350.000	348.000	267.000
ochrona powierzchni ziemi		64.100	283.600	126.400	777.000	775.000
pozostałe		50.140	225.323	342.361	759.500	663.316
Konin	7.290.959	16.062.387	21.280.250	31.471.125	41.856.866	63.335.875
ochrona powietrza	5.036.786	10.512.375	12.745.160	20.088.556	23.912.429	32.435.195
ochrona wód	1.877.636	3.882.400	7.061.526	8.455.000	12.424.739	24.736.000
gospodarka wodna	*	*	*	*	*	*
ochrona powierzchni ziemi	0	892.999	946.222	1.339.820	804.473	4.380.800
pozostałe	376.550	775.612	527.342	1.587.749	4.715.225	1.783.880
Leszno	711.048	1.784.500	1.156.500	2.807.649	5.038.700	6.164.540
ochrona powietrza	84.000	543.000	170.600	1.159.384	2.110.200	2.349.500
ochrona wód	0	1.020.000	531.900	1.039.500	2.025.300	2.822.000
gospodarka wodna	491.783	0	320.000	240.165	589.000	25.000
ochrona powierzchni ziemi	55.700	49.300	24.000	213.000	100.000	149.000
pozostałe	79.565	172.200	110.000	155.600	214.200	819.040
Piła	1.160.400	2.250.700	2.047.208	3.131.700	5.749.071	8.447.230
ochrona powietrza	34.400	135.000	503.500	1.505.040	1.336.333	3.069.079
ochrona wód	1.040.600	1.787.100	907.800	825.000	2.445.000	3.245.034
gospodarka wodna	0	0	0	0	0	0
ochrona powierzchni ziemi	23.000	30.000	220.000	204.060	760.000	1.228.700
pozostałe	62.400	298.699	415.908	597.670	1.207.738	904.417
Poznań	1.712.845	5.548.100	9.072.600	16.950.900	23.756.000	32.243.200
ochrona powietrza	254.555	1.251.110	2.362.000	6.105.700	7.341.700	11.232.600
ochrona wód	751.110	2.793.400	5.315.200	8.464.000	13.543.000	16.623.000
gospodarka wodna	*	*	*	*	*	*
ochrona powierzchni ziemi	467.078	751.800	732.000	973.000	1.082.000	1.390.000
pozostałe	240.102	751.800	663.400	1.408.200	1.789.300	2.997.600

*w sprawozdaniach rocznych razem ochrona wód i gospodarka wodna

** faktycznie wypłacona pomoc w formie pożyczki i dotacji

Tabela 3.

Efekty ekologiczne i rzeczowe uzyskane poprzez realizację przedsięwzięć chroniących środowisko, przy udziale środków WFOŚiGW w Kaliszu, Koninie, Lesznie Piła i w Poznaniu

		1993	1994	1995	1996	1997	1998
Kalisz							
Budowa lub modernizacja oczyszczalni ścieków	szt	-	-	12	3	5	-
	m ³ /d				1930	882,5	
Budowa sieci kanalizacji sanitarnej	mb	-	-	9010	47889	2888	-
Modernizacja kotłowni ze zmianą paliwa na olej opałowy lub gaz	szt	-	-	18	21	40	-
Podłączenie do sieci ciepłowniczej	szt	-	-	-	4	6	-
Łączna moc kotłowni	MW					36831	
Budowa sieci gazowych	km	-	-	16490	-	-	-
Zwiększenie powierzchni składowisk	ha	-	-	-	-	0,46	-
Konin							
Budowa lub modernizacja oczyszczalni ścieków	szt	-	15	13	11	18	10
Modernizacja kotłowni ze zmianą paliwa na olej opałowy lub gaz	szt	-	8	2	7	22	21
Podłączenie do sieci ciepłowniczej	szt		15	5	4	7	12
Spadek emisji w przeliczeniu na SO ₂	kg/rok			4150	4420	4594	6024
Budowa sieci gazowych	szt	-	6	5	5	5	3
Leszno							
Budowa lub modernizacja oczyszczalni ścieków	szt	-	1	1	3	3	-
	m ³ /d			200	7304	1270	
Budowa sieci kanalizacji sanitarnej	mb	-	-	1051	14851	10664,5	17644
Modernizacja kotłowni ze zmianą paliwa na olej opałowy lub gaz	szt	-	4	6	10	9	27
Podłączenie do sieci ciepłowniczej	szt	-	-	-	-	-	-
Łączna moc kotłowni	MW				1531	1482	6443
Budowa sieci gazowych	km	-	-	3643	3060	1325	22564
Zwiększenie powierzchni składowisk	ha	-	13,78	-	3,4	0,76	-
Piła							
Budowa lub modernizacja oczyszczalni ścieków	szt	-	4	3	3	3	4
	m ³ /d		5200	36380	8800	570	697,5
Budowa sieci kanalizacji sanitarnej	mb	-	2428	2556	11356	5900	16690
Modernizacja kotłowni ze zmianą paliwa na olej opałowy lub gaz	szt	-	-	4	6	25	-
Podłączenie do sieci ciepłowniczej	szt	-	-	-	-	-	-
Łączna moc kotłowni	MW			1800	15113	5933	
Budowa sieci gazowych	km	-	-	-	-	-	4728
Zwiększenie powierzchni składowisk	ha	-	-	1,98	2,1	-	2,31
Poznań							
Budowa lub modernizacja oczyszczalni ścieków	szt	-	10	25	23	21	24
	m ³ /d		2506	7728	13210	13103	2177
Budowa sieci kanalizacji sanitarnej	mb	-	4790	5622	25944	51807	60650
Modernizacja kotłowni ze zmianą paliwa na olej opałowy lub gaz	szt	-	23	23	62	93	92
Podłączenie do sieci ciepłowniczej	szt	-	-	5	8	-	-
Budowa sieci gazowych	km	-	22283	41000	20311	48994	30146
Zwiększenie powierzchni składowisk	ha	-	368000	-	-	-	-

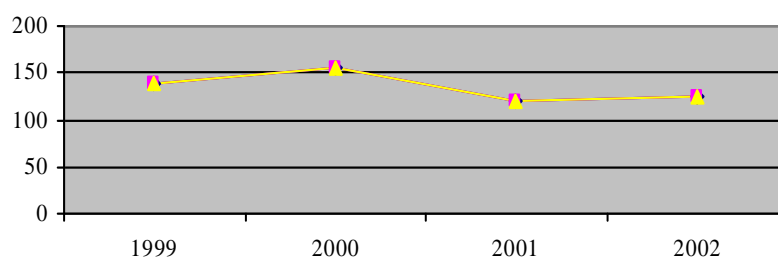
Pomoc przekazana inwestorom pozwoliła na osiągnięcie wymiernych efektów ekologicznych. Zestawienie uzyskanych efektów stanowi tabela 3.

Źródłem danych wymienionych w tabeli uzyskanych efektów ekologicznych i rzeczowych, podobnie jak określonych w tabeli 1 i tabeli 2 danych, są sprawozdania rzeczowo-finansowe za poszczególne lata wszystkich ówczesnych wojewódzkich funduszy. Ze względu na różnorodność materiału źródłowego dane te tylko częściowo obrazują prace i stan wojewódzkich funduszy. Każdy z funduszy miał inne kryteria, priorytety oraz zasady finansowania przedsięwzięć ekologicznych i każdy inaczej redagował sprawozdania z rocznej działalności. Trudno więc jednoznacznie porównać wszystkie dane. Powyższe zestawienie jest jedynie wyborem tych informacji, które były podobne we wszystkich badanych opracowaniach. Analizując osiągnięte efekty rzeczowe i ekologiczne należy pamiętać, że w sprawozdaniu ujęte zostały jedynie te przedsięwzięcia, które były zakończone w danym roku sprawozdawczym, stąd nie można wydatkowanych kwot w danym roku porównywać z efektem ekologicznym. Często bowiem zadanie finansowanie w jednym roku, stanowiło efekt roku następnego lub jeszcze następnego. Mimo trudności interpretacyjnych zestawione dane częściowo obrazują zakres realizowanych przedsięwzięć, wydatkowane kwoty oraz osiągnięte efekty ekologiczne

Od roku 1999, po zmianie podziału administracyjnego kraju, do systemu finansowania ochrony środowiska włączone zostały powiaty. Tak więc, zgodnie z aktualnie obowiązującymi przepisami funkcjonują narodowy, wojewódzkie, powiatowe i gminne fundusze ochrony środowiska i gospodarki wodnej. Narodowy i wojewódzkie fundusze posiadają osobowość prawną, pozostałe są funduszami celowymi pozostającymi w dyspozycji rady powiatu czy gminy. Istotą systemu finansowania ochrony środowiska, jest gromadzenie środków na wyodrębnionych kontach i wydatkowanie ich wyłącznie na działania określone w Prawie ochrony środowiska. Z zestawień statystycznych wynika, że system ten generuje łącznie około 5 mld zł rocznie, które wspierają działania inwestycyjne i pozainwestycyjne w ochronie środowiska.

Prawo ochrony środowiska określa, jakie środki mogą stanowić dochód funduszy, wskazuje cele, na które środki te mogą być wydatkowane, powołuje organy statutowe narodowego i wojewódzkich funduszy oraz określa skład rad nadzorczych obu funduszy a także wskazuje, w jakiej postaci środki mogą być przekazywane inwestorom.

Województwo wielkopolskie nie pokrywa się w całości z terenem byłych pięciu województw – kaliskiego, konińskiego, leszczyńskiego, pilskiego i poznańskiego, stąd wprost nie można porównać zakresów rzeczowych osiągniętych w latach 1993–1998 i w latach 1999–2002. Wydaje się jednak, że niewielkie różnice terytorialne nie mają większego znaczenia zarówno po stronie dochodów WFOŚiGW w Poznaniu jak i zrealizowanych zakresów rzeczowych. Kolejne tabele w takim samym układzie jak za pierwsze lata istnienia wojewódzkich funduszy, przedstawiają dane dotyczące WFOŚiGW w Poznaniu. Źródłem tych danych są również coroczne sprawozdania z działalności Wojewódzkiego Funduszu.



Dynamika pomocy ze środków Wojewódzkiego Funduszu Ochrony Środowiska i Gospodarki Wodnej w Poznaniu w latach 1999–2002 /mln zł/

Tabela 4.

Struktura form pomocy finansowej ze środków Wojewódzkiego Funduszu Ochrony Środowiska i Gospodarki Wodnej w Poznaniu w latach 1999–2002 /w zł/

rok	1999	2000	2001	2002
Pożyczki	82.000.232	83.562.586	74.349.020	68.155.059
Dotacje	32.773.119	39.184.292	32.224.078	30.500.749
Umorzenia	23.372.110	28.439.371	9.130.679	23.681.483
Dopłaty	1.405.981	3.668.078	3.588.699	1.283.424
Razem	139.551.442	154.854.327	119.292.476	123.620.715

Tabela 5.

Pomoc (dotacje i pożyczki) ze środków WFOŚiGW w Poznaniu według kierunków w latach 1999–2002 /w zł/

rok	1999	2000	2001	2002
Ochrona powietrza	21.734.648	31.393.999	19.258.476	19.200.044
Ochrona wód	72.094.040	72.777.820	66.341.389	53.727.498
Gospodarka wodna	2.664.889		2.354.000	4.855.000
Ochrona powierzchni ziemi	13.087.000	9.233.000	7.367.600	10.831.768
Zapobieganie poważnym awariom	1.439.100	2.681.000	4.510.000	3.921.577
Monitoring stanu środowiska	1.231.831	1.763.893	2.169.905	1.738.570
Edukacja ekologiczna	1.222.837	1.551.450	1.180.942	1.982.425
Ochrona przyrody	750.600	1.943.556	1.505.987	1.383.022
Inne	548.300	1.412.150	1.884.799	1.015.904
Razem	114.773.245	122.746.868	106.573.098	98.655.808

Tabela 6.

Efekty ekologiczne uzyskane w wyniku realizacji przedsięwzięć ekologicznych przy udziale środków WFOŚiGW w Poznaniu w latach 1999–2002

Efekty rzeczowe		1999	2000	2001	2002	
Budowa lub modernizacja oczyszczalni ścieków	szt.	26	41	33	23	
Budowa przydomowych oczyszczalni ścieków	szt.	7	78	6	65	
Łączna przepustowość oczyszczalni	m ³ /d	19.519,82	222.830	30.100	49.100	
Budowa sieci kanalizacji sanitarnej	km	229,2	405,8	399,8	478	
Modernizacja kotłowni ze zmianą paliwa na olej opałowy lub gaz	szt.	220	265	187	159	
Podłączenie do sieci ciepłowniczej	szt.	24	29	16	18	
Redukcja zanieczyszczeń	SO ₂	kg/rok	705.100	1.355.000	632.100	340.200
	CO ₂	kg/rok	1.611.900	3.516.000	76.825.500	30.137.900
	NO _x	kg/rok	124.400	136.000	113.100	31.200
	pył	kg/rok	1.452.500	1.692.000	1.095.900	506.800
Budowa sieci gazowych	km	91,3	-	-	-	
Zwiększenie składowiska o pojemność	m ³	1.145.000	591.100	233.000	285.800	
Zwiększenie pojemności zbiorników retencyjnych	m ³	-	5.360.300	327.000	230.600	

Z analizy danych wynika, że przez cały okres działania wojewódzkich funduszy największa ilość środków skierowana była na ochronę wód, w tym budowę i modernizację oczyszczalni ścieków oraz realizację sieci kanalizacji sanitarnej. Realizacja przedsięwzięć w tym zakresie wciąż stale dominuje w strukturze wydatków. W roku 2002 w wyniku zakończenia procesów uruchamiania pomocy ze środków SAPARD część inwestycji, która mogła pomoc z tego programu uzyskać, uległa wstrzymaniu. Spowodowało to dość wysokie saldo środków finansowych na koniec roku, całkowicie jednak pokryte zobowiązaniami w postaci wydanych promes na dofinansowanie przedsięwzięć infrastrukturalnych realizowanych na terenach wiejskich przy udziale środków funduszu SAPARD. Realizacja tych przedsięwzięć i sposób ich finansowania spowodowały konieczność zabezpieczenia środków zarówno na pomoc finansową w formie pożyczki jak również uruchomienie nowego produktu – pożyczki pomostowej. Środki z funduszu SAPARD będą, bowiem przekazywane inwestorom jako refundacja poniesionych wydatków.

W roku 2002, w wyniku zmian prawnych do ścieków zaliczone zostały również wody opadowe pochodzące z uprzemysłowionych, zanieczyszczonych, centralnych rejonów miast. Przedsięwzięcia mające na celu oczyszczenie wód opadowych i ich właściwe odprowadzenie pojawiły się więc, jako równorzędne w stosunku do kanalizacji sanitarnej. W roku 2002 zrealizowano 21,9 km sieci wód deszczowych. W stosunku do lat poprzednich zwiększeniu uległa też ilość zrealizowanych obiektów odnawialnych źródeł energii. W roku

2002 zrealizowano 11 takich przedsięwzięć. W większości były to kolektory słoneczne oraz kotłownie wykorzystujące jako opał słomę lub zrębki drewniane.

W zakresie ochrony powierzchni ziemi rozpoczęte zostało jedno z najważniejszych przedsięwzięć w tej dziedzinie – likwidacja mogiłników. Realizacja tego przedsięwzięcia obejmuje:

- prace przygotowawcze i uzupełniające w zakresie oceny stopnia zanieczyszczenia środowiska gruntowo-wodnego,
- zaprojektowanie i wykonanie sieci monitoringu osłonowego,
- likwidację odpadów zdeponowanych w mogiłnikach,
- rekultywację terenu po zlikwidowanych mogiłnikach,
- opracowanie dokumentacji powykonawczej.

W wyniku realizacji tego przedsięwzięcia termicznie unieszkodliwione zostanie około 1.853 Mg odpadów zawierających przeterminowane środki ochrony roślin, opakowania po nich i inne odpady niebezpieczne. Teren po 26 mogiłnikach zostanie poddany rekultywacji. Koszt tego przedsięwzięcia wynosi 18.372.080 zł, z tego 8.267.456 zł pokryte zostanie ze środków WFOŚiGW. Termin zakończenia przedsięwzięcia to 31.12.2003 roku.

Najważniejsze przedsięwzięcia zrealizowane w roku 2002 to:

a) w zakresie ochrony powietrza:

➤ przedsięwzięcia zakończone w roku 2002

- modernizacje kotłowni polegające na zmianie paliwa z węglowego na gaz lub olej w : Szkole Podstawowej Nr 4 w Luboniu, Szkole Podstawowej Nr 8 w Gnieźnie, Zespole Szkół w Ludomach (gmina Ryczywół), Szkole Podstawowej Nr 42 w Poznaniu, Zakładzie Karnym w Rawiczu, Szpitalu SP ZOZ w Rawiczu, Wojewódzkim Szpitalu Zespolonym w Lesznie, Zakładzie Leczenia Uzależnień w Charcicach, Domu Dziecka Zgromadzenia Sióstr Franciszkanek w Szamotułach,
- kolektory słoneczne dla Zamku w Rydzynie, MOSiR w Koninie, Dom Pomocy Społecznej Zgromadzenia Sióstr Miłosierdzia Św. Wincentego a' Paulo w Poznaniu;

➤ przedsięwzięcia dofinansowane w roku 2002

- modernizacja systemu grzewczego w Jednostce Wojskowej Śrem, na terenie SP ZOZ Śrem i Pleszew, COSSW w Kaliszu;

b) w zakresie gospodarki wodnej:

➤ przedsięwzięcia dofinansowane w roku 2002

- zbiornik wodny Murowaniec, gmina Koźminek,
- odbudowa Kanału Północnego Obry,
- odbudowa rzeki Męciny i Strugi Rudnik;

c) w zakresie ochrony wód:

- budowa oczyszczalni ścieków dla Zespołu Szkół Leśnych w Goraju;

d) w zakresie ochrony powierzchni ziemi:

- likwidacja 26 mogiłników na terenie województwa wielkopolskiego realizowana przez Urząd Marszałkowski,
- utylizacja ługów pokryształacyjnych realizowana przez Zakłady Chemiczne „Luboń” S.A. w Luboniu;

e) w zakresie innych kierunków:

- edukacja ekologiczna
 - organizacja XVII Olimpiady Wiedzy Ekologicznej,
 - dofinansowanie realizacji programu „Zielone Szkoły”,
 - rolnictwo ekologiczne Wielkopolski w drodze do Unii Europejskiej,
 - organizacja konkursu przyrodniczego o parkach krajobrazowych Polski,
 - edukacja ekologiczna społeczeństwa w zakresie wdrażania systemowych rozwiązań gospodarki odpadami na terenie gmin,
 - III Powiatowa Olimpiada Ekologiczna (Koło, Konin, Piła, Pleszew, Słupca, Turek);
- ochrona przyrody
 - ochrona, restytucja i reintrodukcja siei szlachetnej w zdegradowanych jeziorach sielawowskiej: Winnagóra i Tuczo Wielkie,
 - zakup leków do walki z neosemą i warrozą w pasiekach pszczelich (Kalisz, Leszno, Piła),

- rekultywacja i renowacja parków zabytkowych (Gościeszyn, Wroniawy, Kowanówko, Wolsztyn, Gołuchów, Brodowo),
- zalesienia gruntów porolnych (wszystkie nadleśnictwa);
- monitoring – monitoring regionalny województwa wielkopolskiego
- przeciwdziałanie skutkom poważnych awarii – zakup samochodów ciężkich i średnich dla Komendy Wojewódzkiej Straży Pożarnej i Ochotniczych Straży Pożarnej;
- pozostałe
 - wykupienie licencji na oprogramowanie firm ATMOTERM oraz PRO – EKO niezbędnych do naliczania opłat,
 - zimowy i letni wypoczynek dzieci i młodzieży z terenów o obniżonej jakości środowiska,
 - określenie wpływu wyrobisk kopalnianych i zrehabilitowanych na wody podziemne na terenie powiatów konińskiego i turkowskiego.

Ewa Hoffmann
Wojewódzki Fundusz Ochrony Środowiska i Gospodarki Wodnej w Poznaniu